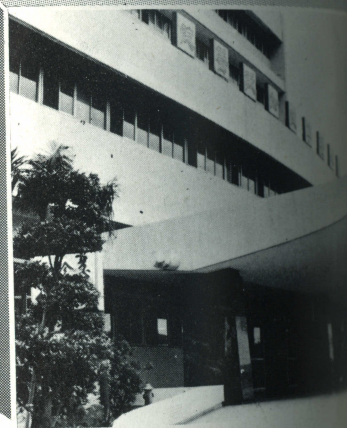


海杏

茁壯中的

北醫附設醫院



採訪：莊思傑
黃雙龍

(一)前言

北醫附設醫院經過八年艱辛奮鬥，終於在民國六十五年八月六日衝破了重重困難，開始投入社會服務的行列。回想開業之初，醫院部分工程尚未完竣，電氣亦未接通；然而，在這種困窘的環境下，醫院上下同仁却能本着不屈不撓的建院精神，默默地，竭誠地為大眾服務，這種精神實在難能可貴。近來本校華僑同學會不斷收到許多海外校友的來信，垂詢有關醫院進展的情形，因此我們特地訪問了廖院長，把所得資料加以整理，希望能對附屬醫院作個簡短的介紹。

(二)概況

甲業務方面

自民國六十五年八月六日開始，本院各項業務相繼展開，茲將其進展過程簡列如下：

- ① 65. 8. 6. 內、外、小兒、婦產各科門診開始。
- ② 65. 8. 16. 牙科門診開始。
- ③ 65. 9. 13. 夜間門診及住院業務開始（同時開放三樓產房，四樓病房）。
- ④ 65. 10. 6. 急診業務開始。
- ⑤ 65. 10. 19. 耳鼻咽喉科門診開始。
- ⑥ 66. 3. 15. 膳食營養部開始供應病人膳食。
- ⑦ 66. 3. 17. 眼科門診開始。
- ⑧ 66. 4. 15. 膳食營養部開始供應員工膳食。
- ⑨ 66. 7. 6. 五樓病房開始使用。
- ⑩ 66. 9. 5. 勞保醫療開始。
- ⑪ 66. 11. 1. 僑保醫療開始。

本院除設有內、外、小兒、婦產、新生兒、牙、眼、耳鼻咽喉、泌尿皮膚、神經精神、急診等各科外，還特別組有社會服務部和工廠礦工體檢隊。社會服務部之組成主要是本院有鑑於病人不但在醫療方面需要照顧，其他方面也是極需要幫助的，例

如當病人經濟發生困難或需要罕有之血液時，該部可代為向社會募款或聯絡捐血中心。至於工廠礦工體檢隊則是與台灣省衛生署工業衛生中心合作，由本院提供醫療人員及儀器，工業衛生中心提供交通工具，聯絡人員及部份檢驗人員，共同前往各工廠作巡迴式的醫療作業。

此外，本院為了減輕病人的負擔及方便病人能於下班後的時間前來應診，分別設立了「百元門診」及「夜間門診」。

百元門診：對象為一些不太嚴重的病人，病人申請百元門診掛號就可接受診察，量血壓及兩天份的藥（包括內服藥及外用藥），必要時還可接受驗尿及白血球數目計算。

夜間門診：包括日間的醫療各科，由各科的主治醫師駐診。

自從醫院開業以後，病人逐漸增加，醫院也漸漸步入正軌，勞保、僑保開始以後，病人的增加更為顯著，現就有关資料將醫院一年半來僑勞保門診及住院人數列表如下：

勞保門診	4,951人	住院	181人
僑保門診	328人	住院	33人

(乙)儀器方面

目前一般儀器本院已經具備，但尚有一些比較昂貴的，專門的儀器却因財政的困難，未能全部購置，有關當局將盡量設法在最近的將來分批訂購，以漸進的方法來充實本院的設備。

(丙)臨床教學方面

本院不但讓學生多做實際的診察工作，另外還

舉辦了很多專題演講，這些演講除了邀請國內各大醫學院的教授蒞臨惠教外，也不時透過美國的校友會代為聯絡及邀請一些海外校友回來演講，以引進國外醫學新知。此外，國科會專題演講更是多采多姿。

(三)未來的展望

本院目前約有醫師 77 人（包括住院醫師，外兼主治醫師，學院講師以上兼主治醫師），醫事人員 68 人，行政人員 49 人。為了配合病人增加的需要，本院擬增聘住院醫師十數名。

有關當局計劃闢地增建兩棟共數百床的病房大樓，每棟七層，包括地下室一層，內設病床及醫師宿舍，屆時本院的病床將達九百床之多。

(四)結論

政府所制定的「信義計劃」中，擬在松山區設一所信義醫院，這所醫院建立的目的是要減輕仁愛醫院病人過多的負荷，這對於本院之影響來說，或者有人深表憂慮，但我們堅決的相信，只要我們本着建院時不屈不撓的精神則醫院之前途將是無可限量。況且本院是一所教學醫院，無論在性質上，在人員編制上皆與一般醫院截然不同，故大可不必為此問題而庸人自擾。當然，醫院成立至今才短短不到兩年的光景，各方面都在一個起步的階段，自然難以和一些大醫院相提並論，但事在人為，相信在本院同仁及校友熱誠的團結下，茁壯中的醫院必將突飛猛進，而為北醫的歷史寫下燦爛的一頁。

六十七年擬聘住院醫師名額：

科別 名額	內科	外科	婦科	兒科	牙科	眼科	耳鼻喉科
CR		1					
R ₁	2	2	2	2	3	1	1
R ₂	1						

附設醫院開設以來門診及住院人數統計表（自65年8月至67年1月）

科別 類別	內科	外科	小兒科	婦產科	新生兒	耳鼻喉科	眼科	牙科	泌尿 皮膚科	神經 精神科	急診科
門診	12809	6227	10940	5292		4013	1301	6106	5570	548	493
住院	349	490	336	278	179	29	7	1	119		